

# FERRO FLASH

## N° 168

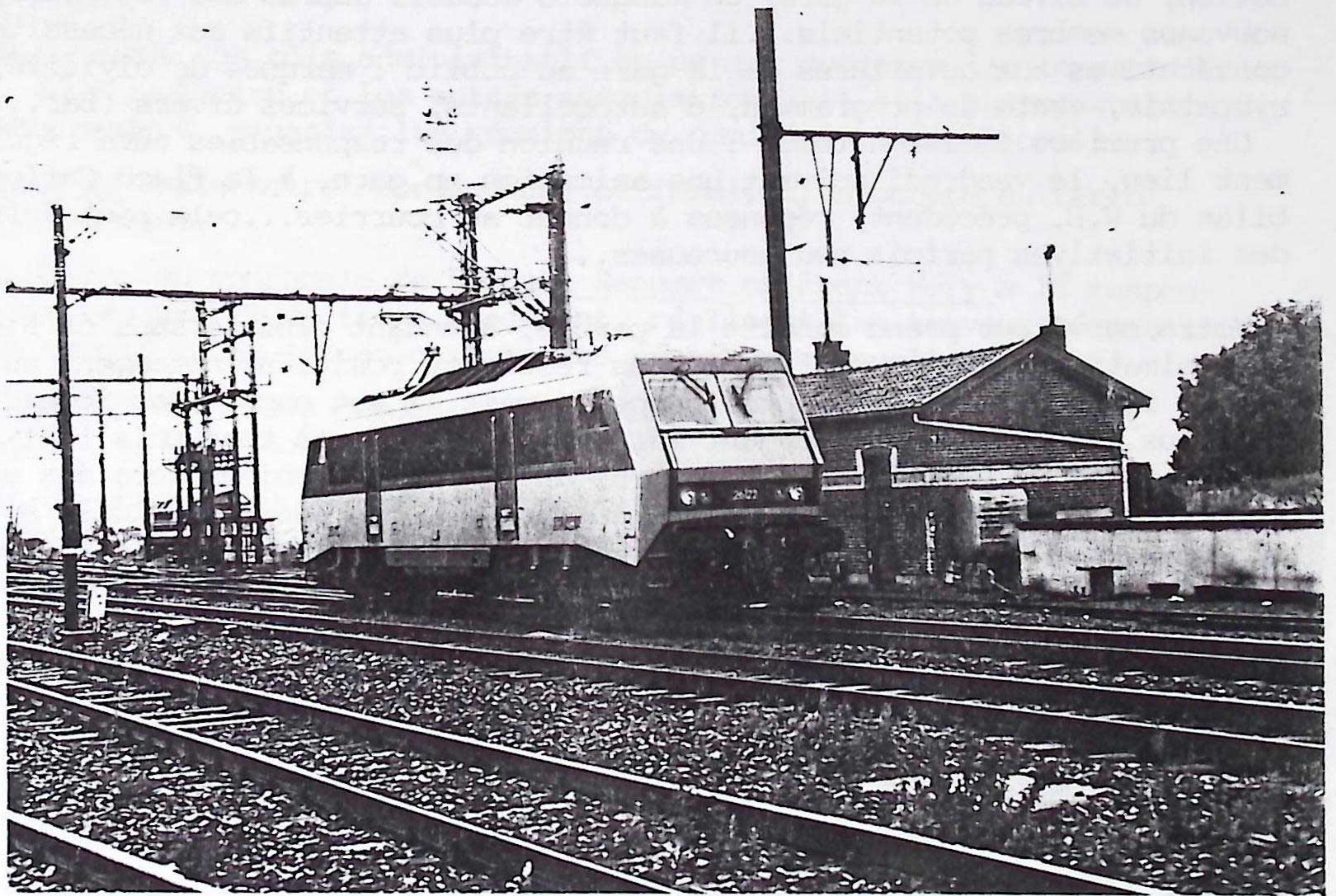
spécial animations en gare

Imprimé bimestriel

à taxe réduite

Bureau de dépôt: LA LOUVIERE I

550F



CLUB FERROVIAIRE DU CENTRE  
La Louvière



# Réunion comité de janvier

Etaients présents à la réunion : Dominique Allart, J. Marie Boone, Jean Boudart, Richard Deblieuit, J. Luc Francq, Serge Gaillez, Henri Haube, Pierre Hautefin, Pierre Marie Hautefin ( qui ne put malheureusement être présent de façon continue, appelé qu'il était à une autre ...réunion ) J. Pierre Hoven, Philippe Marchal, Marc Pater, Michel Potie, Raphaël Renuart, Thierry Tricot et Frank Wery.

Avant de commencer, Henri nous présente ses deux invités : France Van Den Bergh ( sa cousine ) et J. Pol Lefebvre. Ce dernier, qui s'addonne avec beaucoup de bonheur à la peinture, se propose de réaliser une série de tableaux ferroviaires, à partir de photos qui lui seraient confiées. L'ensemble serait exposé à la gare. Cette idée a séduit l'assemblée unanime: ainsi est née l'animation en gare " Voies Parallèles " qui aura lieu en octobre.

Pierre Hautefin prend ensuite la parole: il insistera surtout sur les points faibles de notre section : au niveau du comité, un manque flagrant de coordination, au niveau de la gare, un manque d'accueil auprès des visiteurs, des nouveaux membres potentiels...il faut être plus attentifs aux nécessités consécutives aux ouvertures de la gare au public : marques de civilité, de sympathie, vente de programmes, d'autocollants, services divers (bar...)

Une première décision tombe : une réunion des responsables aura régulièrement lieu, le vendredi suivant une animation en gare, à la Place Caffet: bilan du W.E. précédent, réponses à donner au courrier...cela peut éviter des initiatives parfois peu heureuses...

Votre serviteur prend ensuite la parole, abondant dans le sens de Pierre: les animations en gare ont donné des résultats positifs, notamment au point de vue financier: elles s'autofinancent, mais il est encore possible de faire mieux..sans vouloir cependant faire des bénéfiques à tout prix ! Il lance l'idée de faire bénéficier les membres du C.F.C. de remises lors des activités payantes, sur présentation de la carte. Cette idée, difficile à réaliser peut-être - il faut avoir le fichier en ordre sur place - est acceptée.

Côté positif abordé aussi : le renouveau des réunions du vendredi.

Conséquence de ce qui a été dit ? Il faut interrompre la séance, car chacun se précipite auprès du trésorier pour payer sa cotisation.

## Les décisions prises - Le programme

### a) Les animations en gare :

Février : les chemins de fer français  
mars : les chemins de fer de l'Entre-Sambre-Et-Meuse  
avril : dimanche réservé aux märklinistes  
mai : les bombardements de mai '44 dans le Centre  
juin : projection dias : les tramways de chez nous  
juillet : repas sur le quai  
août : ouverture normale  
septembre: journée du patrimoine  
octobre : voies parallèles : galerie de tableaux ferroviaires

### b) Les réunions du vendredi.

Elles ont lieu en alternance à la Place Caffet et à la Gare :  
Le vendredi suivant une animation en gare et le 4ème vendredi : Place Caffet  
les autres vendredis et nécessairement le vendredi précédent une animation en gare : Gare - Musée.

Un calendrier précis sera établi.



### Autres activités.

Une séance de cinéma ferroviaire ou rétro sera régulièrement proposée, le vendredi précédent l'animation en gare.

Il est proposé de réorganiser une bourse d'échange quand : en décembre. Où...? Wait and see.

Nous participerons à l'exposition de Charleroi, les 21 et 22 mai avec le réseau " Dupuis ". A ce propos, Jean Boudart nous rappelle qu'il est tout disposé à équiper les aiguillages de ce réseau des moteurs prévus.

### Le comité.

Pas de révolution de palais, cette fois. Plutôt que de changer les musiciens, on revoit la partition.

Richard Debliquit s'occupe plus particulièrement des rapports entre l'administration communale, les accises et le C.F.C. Il prend en charge l'organisation des journées " Vapeur Vive " à Houdeng

Jean-Luc Francq à la charge complète des animations en gare : contacts nécessaires, affiches, communiqués de presse, matériel, bar...il reste responsable de la bibliothèque

Henri Haube garde son rôle administratif en ce qui concerne les rapports entre le C.F.C. section Centre et les autres associations; il a la responsabilité du fichier des membres, organise les réunions du comité ( convocations ).

Pierre Hautefin reste notre représentant officiel; il s'occupe du Ferro Flash (réalisation).

J. Pierre Hoven, en compagnie de Raphaël Renuart et Frank Wery a la responsabilité des réseaux. Tous trois imaginent, réalisent les travaux nécessaires et rendent compte de la situation lors des réunions mensuelles.

Philippe Marchal tient les cordons de la bourse; une simplification est prévue, au niveau de l'accès au compte.

Marc Pater se charge des fournitures nécessaires à la bonne marche du secrétariat ( timbres...) et des ouvertures Place Caffet ( bar,snack...)

Cette liste, par ordre alphabétique, n'est pas limitative; de plus nous comptons bien travailler suivant le principe que "tout le monde aide tout le monde". A ce propos, il faut ajouter que les autres personnes citées au début de cet article mettent leur compétence, leurs bras au service du C.F.C. Nous avons eu la preuve cette dernière semaine, que ce n'était pas des paroles en l'air !

### Divers

Pierre propose de reprendre le TCO de la gare de Libramont. On n'est pas "très chaud" ! Il faudra aller voir avant dans quel état il se trouve.

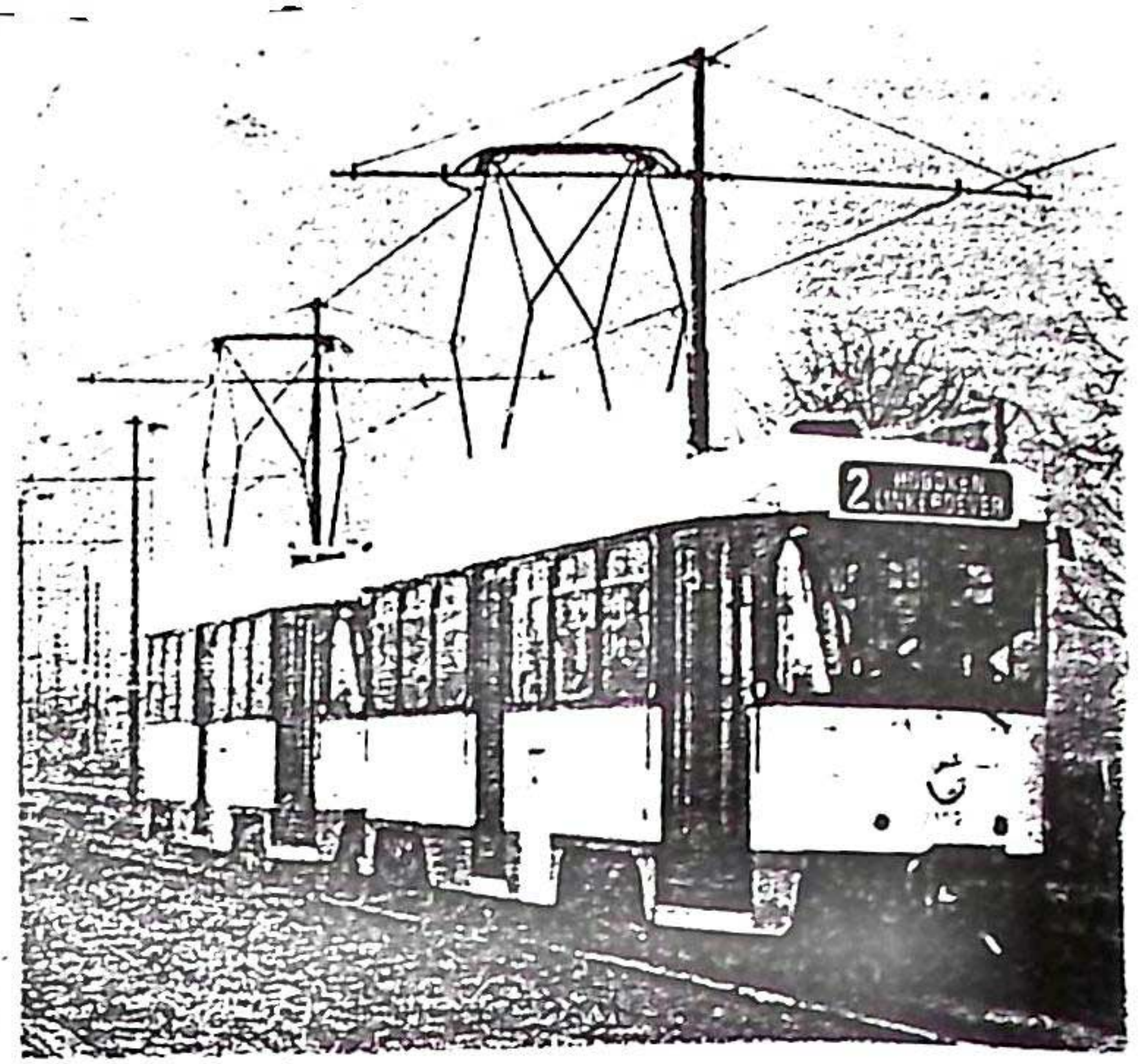
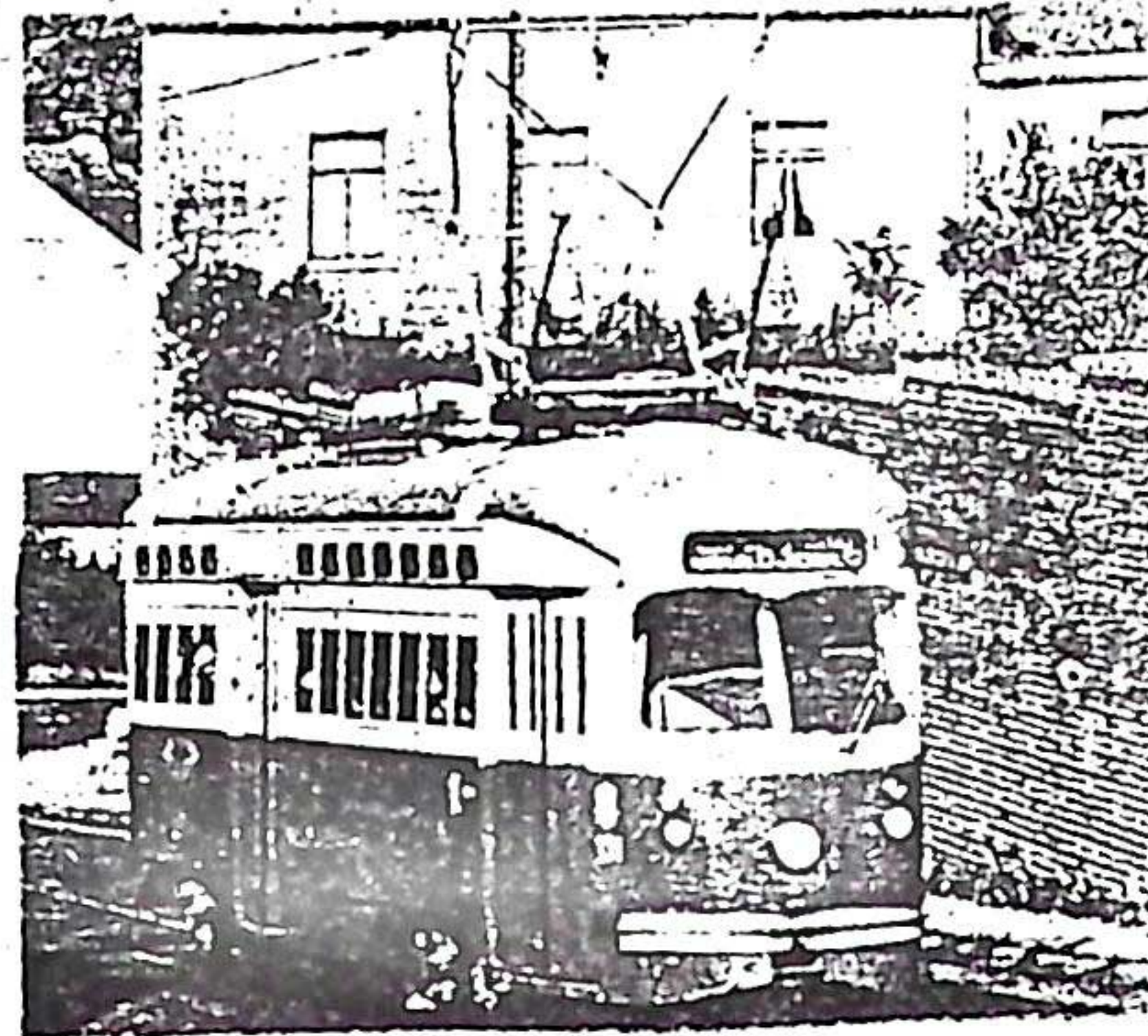
En ce qui concerne les réseaux, priorité est donnée à la Gare. On n'oublie pas la Place Caffet, mais il est difficile de faire du bon travail dans le froid !

Une assemblée générale sera organisée au plus tard en mars.

Prochain rendez-vous pour le comité "élargi" : vendredi 11 février.



# TRAM 2000



L'asbl TRAM 2000 publie pour la première fois un calendrier mural entièrement illustré de photos couleurs de tramways belges.

## Les photos :

### 1 - Couverture avant

Bruxelles : la motrice 4001 sur la ligne 94 place Louise, le 8 juin 1979.

### 2 - Décembre 1993

Bruxelles : le chasse-neige 16 (ex-1404) au terminus de la ligne 52 à Drogenbos, durant la nuit du 16 au 17 février 1991.

### 3 - Janvier 1994

Anvers : les motrices 2102+2101 en exploitation sur la ligne 2 Blancefloerlaan (Linkeroever), le 25 janvier 1992.

### 4 - Février 1994

Verviers : la motrice STIV 81 au terminus de la ligne 3 avenue Léopold II (place Vieuxtemps), le 28 juin 1969.

### 5 - Mars 1994

Bruxelles : la motrice articulée 7767 dans les nouvelles couleurs de la STIB, avenue de Vilvorde (avec en arrière-plan, le Pont Albert), le 13 mars 1993.

### 6 - Avril 1994

Gand : la motrice PCC 43 sur l'ancienne ligne 10, Coupure Rechts, le 25 juin 1984.

### 7 - Mai 1994

Hainaut : la motrice type S "prémétro" 9149 sur la ligne 31 dans les bois de Mariemont, le 1er mai 1984.

### 8 - Juin 1994

Bruxelles : le train standard 1235+910 sur le 56 place Rogier, le 4 juillet 1966.

### 9 - Juillet 1994

Ostende : le tram du littoral illustré ici par la motrice 6037 (avec une livrée spéciale BRT) près de l'hippodrome, avec en arrière-plan, la mer du Nord, le 21 septembre 1991.

### 10 - Août 1994

Hainaut : la PCC 131 de Belgrade rapatriée par l'ASVi a retrouvé aujourd'hui son état original SNCV sous le matricule 10409. On la voit ici sur la ligne 63, rue Mendiaux à Courcelles (Rianwelz), le 21 septembre 1986 lors de son premier voyage spécial peu après son retour de Yougoslavie.

### 11 - Septembre 1994

Bruxelles : la motrice PCC 7018 au carrefour de La Chasse à Etterbeek sur la ligne 22 aujourd'hui supprimée. Photo réalisée le 21 juin 1982.

### 12 - Octobre 1994

Anvers : la motrice 4550 et sa remorque sur la ligne 3 pendant l'heure de pointe à la Groenplaats, le 14 juin 1968.

### 13 - Novembre 1994

Hainaut : la motrice articulée 6122 sur la ligne 90 à Péronnes (près de la "Station Vicinale" direction Binche) dans la neige, le 8 février 1991.

### 14 - Décembre 1994

Bruxelles : la motrice bi-articulée 7935 sur la ligne 103 rue Wayez à Anderlecht, le 27 décembre 1989.

### 15 - Couverture arrière

Hainaut : la motrice S "Jumet" 9182 au Grand Conty à Gosselies, sur la ligne 57, le 25 avril 1984.

Crédit photographique :  
Thierry HAMAL : 6, 7, 11, 14  
Luc KOENOT : 1, 2, 3, 5, 9, 10, 13, 15  
Hans OERLEMANS : 4, 8, 12

En vente à notre réunion du 6 février 1994: **350,- frs**  
membre C.F.C. en règle de cotisation: **325,- frs**

**n.d.l.r.:** comme vous le savez déjà sans doute, il n'y aura pas de calendrier LOCO 94. Comme vous, nous ne pouvons que le regretter.

Aussi, nous vous recommandons sans l'ombre d'une hésitation le calendrier d'une association soeur et amie:

### LE CALENDRIER TRAM 2000

C'est du rail, c'est du Belge, c'est un riche calendrier format A4 double, papier brillant et votre achat favorise une association de bénévoles comme la nôtre, songez-y.



# ANIMATION EN GARE: LES CHEMINS DE FER FRANCAIS

PROGRAMME

## **Vendredi 4 février**

### SALLE DE PROJECTION

Comme prévu en réunion, nous vous proposerons chaque mois une séance de cinéma ferroviaire et/ou rétro.

Au programme : **Aux commandes du TGV Nord Europe**

### **LA BATAILLE DU RAIL**

La participation aux frais s'élève à 40 frs pour les membres C.F.C. et 60 frs pour les non-membres.

## **Samedi 5 février**

### SALLE DES RESEAUX

Exposition et circulations de modèles réduits S.N.C.F.. Nous vous invitons à apporter vos modèles.

Nos vitrines fermées sont à votre entière disposition.

Présentation et vente de livres, revues et cassettes ferroviaires.

Informations sur les touristiques français.

### SALLE DE PROJECTION

De 14 à 18 H. Films vidéo non stop : " Histoires de trains SNCF " "La vie du rail vidéo"...

19 H. TRESORS DE NOTRE CINEMATHEQUE.

Pierre conserve bien précieusement de vieux films datant des années '50 en 16mm. Voilà une belle occasion de les voir ensemble.

Pour la participation aux frais, voir vendredi.

Nous avons prévu un petit repas entre nous ( " du pain, du vin et du Boursin ! " ) entre 18 et 19 H. Ceux qui le désirent peuvent se joindre à nous, pour autant qu'ils me préviennent, au plus tard samedi 16 H.

## **Dimanche 6 février**

### SALLE DES RESEAUX

Programme comme samedi

### SALLE DE PROJECTION

De 14 à 15 H. et de 16 à 18 H. programme comme samedi

15 H QUELQUES LIGNES DES ARDENNES FRANCAISES EN DIAS

En septembre 1990, le Cercle Ouest Parisien d'Etudes Ferroviaires avait organisé un voyage au départ de Charleville. Marc et moi, nous vous proposons de revivre ce périple digne du P.F.T. ou du G.T.F.





CLUB FERROVIAIRE DU CENTRE  
La Louvière

VENREDI 4 (19H)

SAMEDI 5 (14H)

DIMANCHE 6 FEVRIER (10H)

# HAINE ST. PIERRE

# ANIMATION EN GARE

# LES CHEMINS DE FER FRANCAIS

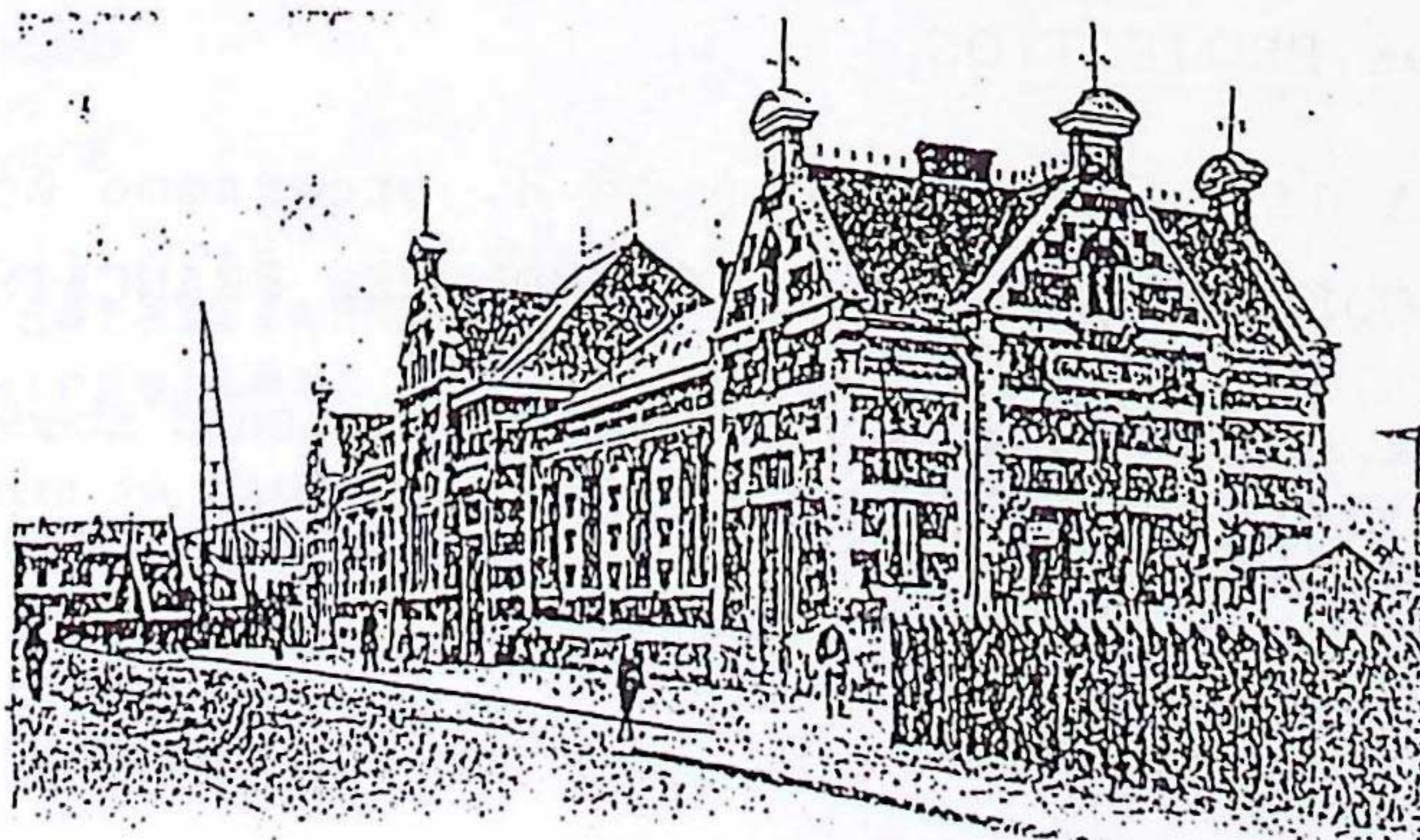


PROJECTIONS DE FILMS

DE DIAPOSITIVES

MODELES REDUITS

LIVRES ET REVUES



BIENVENUE

A

TOUS !

6-

EDITEUR RESPONSABLE  
R. DEBLIQUET  
RUE ST GOSAT 29  
7070 HOUWENG G.



## Repas du dimanche 6 février

Tradition oblige : quand les animations en gare durent toute la journée du dimanche, nous prévoyons un repas.

Cette fois, Patricia Francq nous mitonnera un diner typiquement français:

### **SUPER BOUILLABAISE MAISON**

Nous vous convions à vous joindre à nous. Le prix ? 250 frs, apéritif et dessert compris.

Pour tout renseignement, téléphonez au 064 442571. Les réservations sont possibles jusqu'à samedi 5 février 13 H.

Bon appétit !

## Les réunions du vendredi

Depuis quelques temps, nos réunions du vendredi avaient perdu tout leur attrait; elles se résument à la présence de quelques irréductibles parlant de tout et de rien; le train, réel ou miniature, était un sujet souvent ignoré.

Nous comprenons bien que dans de telles circonstances, certains se soient découragés, déçus d'une telle ambiance, et qu'ils aient estimé que cela ne valait plus la peine de se déranger pour si peu...Et pourtant...

Et pourtant il a suffi de quelques réunions à la gare, pour que le climat change fondamentalement. Jugez plutôt :

- Travaux réguliers sur le réseau modulaire; vous en aurez la preuve flagrante lors de vos prochaines visites.
- Circulations diverses sur ce réseau: on prend l'initiative d'apporter du matériel et on prend plaisir à le voir rouler...tout en se rendant compte que l'un ou l'autre petit travail de voie est nécessaire çà et là.
- Utilisation de la salle de projection : diapos sur la Suisse ( des diapos, il y avait longtemps...! ) cassettes vidéo, notamment sur une expo de réseaux miniatures, film cinéma ferroviaire ( ou autre ) sur grand écran...

La gare serait - elle hantée par un fantôme ferroviaire ? Profitons en et ne boudons pas notre plaisir !

Nous n'oublions pas la Place Caffet, cependant; Ses locaux gardent tous leurs attraits : moins de risques de visiteurs indésirables, présence de la bibliothèque, des archives, travaux sur le super réseau ( interrompus vu le manque de chauffage : il est difficile de faire du bon travail avec des moufles ! )

Sachez enfin que les nouveaux livres ainsi que les revues du mois sont aussi disponibles à la gare.

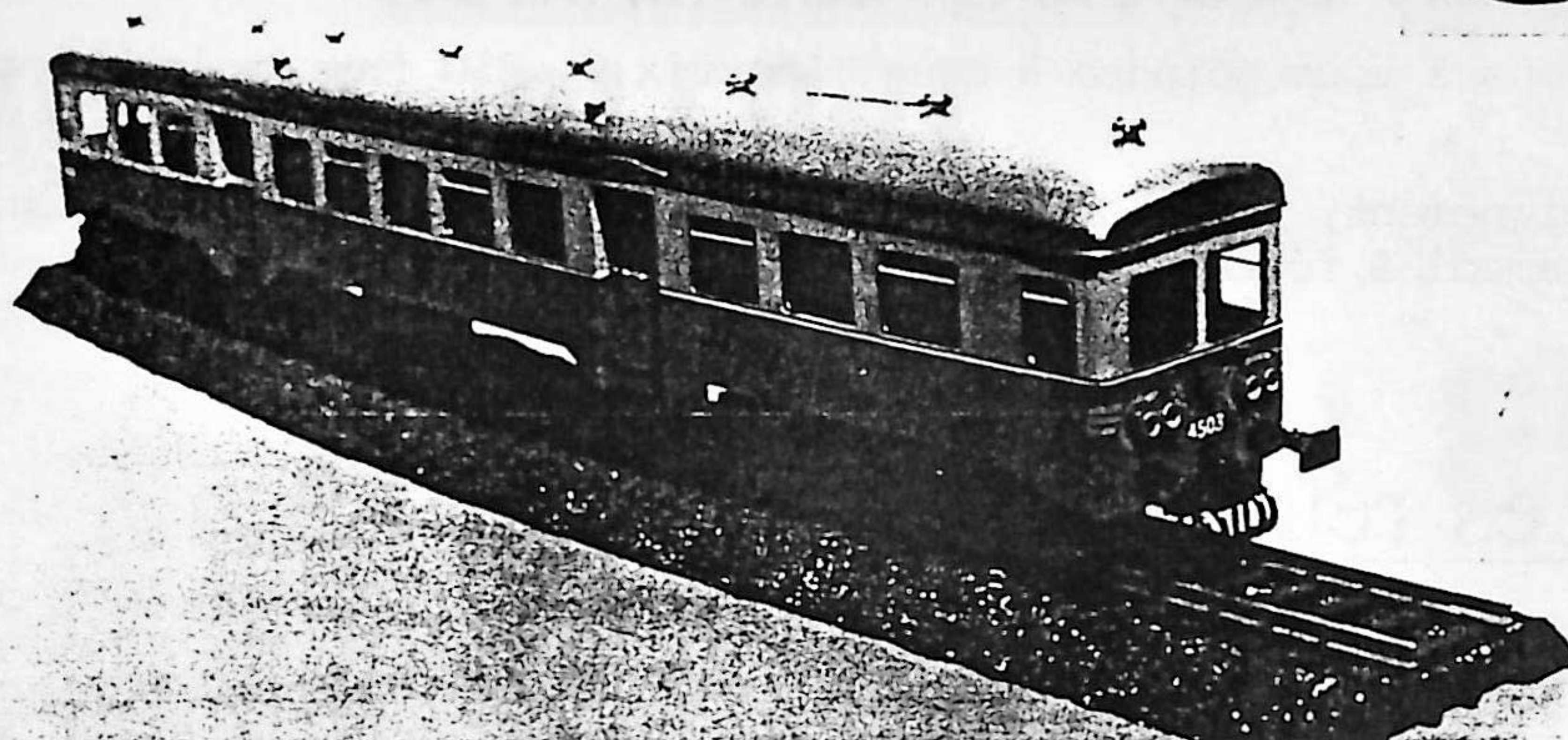
Alors, au prochain vendredi pour une soirée de détente ferroviaire "new look " ?



Autorail serie 44  
Motorrijtuig reeks 44  
Autorail serie 45  
Motorrijtuig reeks 45

GELIJKSTROOMVERSIE  
VERSION COURANT CONTINU

7243 SERIE REEKS 44 7.850.-  
7253 SERIE REEKS 45 7.850.- (vanaf/à partir du 15/2/94 : FB 8.500.-)



Version 3 rails alternatif  
3 rails wisselstroomversie  
TWEEDE HELFT 1994  
SECOND SEMESTRE 199

UNE PREMIERE SERIE D'AUTORAILS-  
SERIE 44-45 EST PREVUE POUR LE  
SECOND TRIMESTRE DE 1994.  
LA SERIE ETANT LIMITEE A 100  
PIECES IL EST NECESSAIRE DE FAIRE  
UNE RESERVATION AVEC UN ACOMPTE  
DE 2.500 A PAYER A VOTRE DETAILLANT  
DE VOTRE CHOIX. LA DATE LIMITE DE  
RESERVATION EST LE 15 février 1994.  
DATE DE LIVRAISON: A PARTIR DU MOIS  
DE MAI 1994 SUIVANT ORDRE DE RESER-  
VATION. VEUILLEZ UTILISER LE BON  
CI-JOINT ET LE REMETTRE A VOTRE  
DETAILLANT

## Les 45 au 1/87e

Avec les 46, ils furent les maîtres d'Haine-St-Pierre parcourant allégrement en se dandinant de façon caractéristique toutes les lignes de notre région de Quièvrain à Tubize.  
La firme TTM, bien connue des modélistes, nous donne l'occasion de les faire courir sur nos réseaux au 1/87e également aussi bien en continu qu'en exploitation système Märklin.  
Travail artisanal, la série limitée à 100 pièces.  
A réserver chez votre détaillant.

BON DE COMMANDE -BESTELBON

=====

NAAM/NOM:.....

ADRES/ADRESSE:.....

Commande/bestelt-au prix de/aan de prijs van FB 7.850.-

N° 7243 Autorail/Motorrijtuig Série/Reeks 44

N° 7253 " " " " 45

en betaalt een voorschot van FB 2.500.-

et paye un acompte de FB 2.500.-

à/aan:.....

L'ETOILE DU NORD

Rue Toisoul, 11

7100 LA LOUVIERE

.....  
(nom/adresse détaillant-  
naam/adres winkelier)

(stempel/cachet  
winkelier/détaillant)



# LES REUNIONS DU VENDREDI.

- Vendredi 4 février : Gare Musée : CINEMA EN GARE.
- Vendredi 11 février : Place Caffet : mini réunion, débriefing de l'animation en gare, bibliothèque.
- Vendredi 18 février : Gare Musée : travaux sur le réseau, projection : dias ( Marc )
- Vendredi 25 Février : Gare Musée : travaux sur le réseau.
- Vendredi 4 mars : Gare Musée : C I N E M A E N G A R E
- Vendredi 11 mars : Place Caffet : mini réunion, débriefing de l'animation en gare, bibliothèque.
- Vendredi 18 mars : Gare Musée : travaux sur le réseau, projection dias ( Jean-Luc )
- Vendredi 25 mars : Place Caffet : réunion libre, bibliothèque.
- Vendredi 1er avril : Gare Musée : C I N E M A E N G A R E exposition et circulation de wagons frigorifiques transports de poissons en HO

A suivre...

## Les visiteurs à la Gare-Musée.

Non, il ne s'agit pas du film, mais d'une triste réalité. Une fois de plus, des personnes mal intentionnées se sont introduites dans nos locaux, via les locaux du Cercle d'Histoire et de l' Ecomusée.

Pas de vols, pas de dégradations heureusement, mais une grosse frayeur pour nous tous.

Résultat des courses, une équipe emmenée par Philippe Marchal a travaillé toute la semaine, afin de rendre la partie de la gare que nous occupons difficilement accessible: solides verrous sur toutes les portes, cadenas empêchant l'ouverture intempestive de ces verrous, panneaux amovibles sur les vitres côté quai...

Peut-être faudrait-il aussi placer un avis pour les personnes attirées par nos locaux, précisant qu'il n' y a RIEN à voler chez nous...mais savent-elles lire ???

TGV AUX COMMANDES DU TGV

TGV TGV TGV TGV

**TGV NORD EUROPE**

Nous vous invitons, en effet, à vivre 52 minutes exceptionnelles, avec les images, les perspectives, les éclairages, les bruits et toutes les sensations que vous percevriez si vous étiez vous-même aux commandes d'une rame Réseau, le *ner plus ultra* de la technologie ferroviaire française. Dédale des aiguilles de l'avant-gare de Paris-Nord, à travers lesquelles l'œil décrypte son chemin, traversée de la banlieue parisienne aux voies truffées de signaux lumineux, entrée sur la ligne nouvelle avec son cortège de "gestes de conduite" que doivent effectuer les mécaniciens, puissante montée en vitesse jusqu'à 300 km/h, séquences de la signalisation de cabine, changements de voie pour banalisation, arrivée en gare de Lille-Flandres..., tout l'espace visuel et sonore du "tgviste" Nord-Europe, pour la première fois disponible en cassette vidéo, avec un commentaire d'accompagnement révélant les différentes phases de la conduite d'un train à grande vitesse de Paris à Lille. D'abord — et surtout ! — film reportage d'un trajet en cabine aux commandes du TGV, cette vidéo vous emmène aussi, à terre, dans les coulisses de l'exploitation. Des lieux tout aussi inaccessibles aux "ferroviphiles" que l'atelier Matériel du Landy, qui assure l'entretien des rames, ou encore le PAR (Poste d'aiguillage et de régulation) de Lille, chargé du suivi en temps réel des circulations sur la ligne nouvelle. Un sujet de rêve pour Très Grande Vidéo...

Une exclusivité de La Vie du Rail et du centre audiovisuel de la SNCF.

VHS PAL

La Vie du Rail  
11, rue de Milan, 75 009 PARIS  
Tél. 49 70 12 58


**Rail**

AUX COMMANDES DU

TGV NORD EUROPE

TGV **Rail** TGV

TGV AUX COMMANDES TGV



TGV TGV DU TGV TGV

**TGV NORD EUROPE**

Images : Centre Audiovisuel SNCF

Réalisation : Guy FAMECHON

Une co-production La Vie du Rail / Centre Audiovisuel SNCF

Copyright © LVDR - CAV SNCF.

52 minutes aux commandes du train le plus rapide du monde de PARIS à LILLE.

Grâce à un commentaire discret et pertinent vous êtes associé à la conduite du train comme si vous y étiez.

1250,-frs

En vente lors de notre réunion  
Cassette vidéo PAL



ANIMATION EN GARE.

Dimanche 6 mars

# Guy Heynen raconte les lignes de chemins de fer de l'Entre-Sambre-et-Meuse

Une bonne septantaine d'amateurs et de passionnés de la chose ferroviaire se sont retrouvés récemment autour de Guy Heynen. Ce dernier les conviait à un grand voyage le long des voies ferrées, passées et présentes : cette conférence est aussi un appel à la sauvegarde des tronçons abandonnés, splendides et insolites, riches de ponts et de gares pittoresques, de paysages qu'il fait bon découvrir à pied, lorsque c'est encore possible.

On ne s'en rend plus compte aujourd'hui, mais l'Entre-Sambre-et-Meuse, entre 1848 et les toutes premières années du XXème siècle, se transforma en un véritable gruyère de voies ferrées, parfois complémentaires, quelquefois concurrentes. Construits au début par une société anglaise, les chemins de fer servirent essentiellement au transport du minerai de fer et des autres productions industrielles. Lorsque l'État belge se rendit compte de l'intérêt écono-

mique du réseau, il décida de l'acquérir, à un prix sans doute excessif, d'autant plus que l'étatisation avait lieu trop tard, au moment où le déclin industriel s'amorçait. La suite, tout le monde la connaît : Par vagues successives, les innombrables lignes régionales furent fermées, et seules subsistent aujourd'hui la 132, exploitée par la SNCB, ainsi que le CFV3V, qui a fait de la vallée du Viroin le fleuron des chemins de fer touristiques belges. A cette grande réussite, il

faut ajouter la ligne Mariembourg-Chimay, ainsi que le tronçon Dinant-Givet, abandonné il y a peu par la SNCB !

**Qu'elles sont belles, nos vieilles voies !**

Ayant parcouru pas à pas les anciennes lignes, de même que les derniers tronçons en activité dans l'Entre-Sambre-et-Meuse, Guy Heynen nous fait découvrir en diapositives ses émotions devant la beauté des paysages, ou la disparition pure et simple de certains tracés...sous le labour gourmand de l'agriculture ou la voracité de propriétaire privés. *On ne peut demeurer sans réaction devant l'avenir sombre qui se profile pour de si beaux sites, qu'il conviendrait d'entretenir et de maintenir accessibles au promeneur.* Cette conviction du conférencier était partagée par l'assemblée, et notamment par Gilbert Perrin, auteur d'un ou-

vrage intéressant, intitulé *Chemins de traverse*, ou encore par André Lepine, qui a investi l'ancienne gare cerfontainoise avec son musée régional. Le problème évoqué dans la salle culturelle de Cerfontaine ne sera pas résolu sans tractations, d'autant plus que les gaietés de l'administration aidant, on apprend que, si les voies appartiennent bien à la SNCB, elles tombent dans le domaine de la Région Wallonne lorsqu'elles ont perdu leurs rails ! Et bien sûr, les deux administrations n'ont pas le même avis sur la question, avec comme conséquence l'immobilisme que l'on imagine. Une qui sera suivie, faisons confiance pour cela à Guy Heynen, dont la conférence circulera sur les rails au gré des demandes.

Stéphane CORDIER

Renseignements : Guy Heynen, Tienne Moulin, 1 à 6450, Cerfontaine : ☎ : 071-64.41.86.

Guy HEYNEN sera l'invité du C.F.C. le dimanche 6 mars à 14H.30 à la Gare-Musée.

La salle des réseaux sera réservée à la présentation de modèles réduits typiques de l'Entre Sambre et Meuse, du CFV3V. Nous faisons confiance à votre bonne volonté...et à votre imagination.

Des photos sont aussi les bienvenues.

Nous savons que nous pouvons compter sur vous !

## LE RESEAU VICINAL HENNUYER EN 1984 en vidéo

Grâce à nos amis de notre association soeur, l'AsVI, nous pouvons vous offrir une tranche de l'histoire ferroviaire belge avec des prises de vue couvrant toutes les lignes vicinales de Charleroi et du Centre parcourues à bord d'une type S de Charleroi-Sud jusqu'à Maurage ou en BN sur les lignes métro et 90. Moins de 10 ans plus tard, pas mal de sites sont déjà disparus et la plupart des autres sont près de l'être (revente des sites propres aux communes notamment)...alors qu'à moins de 50 km de chez nous, à VALENCIENNES plus précisément, les autorités locales ONT DEMANDE UNE ETUDE SUR LA REIMPLANTATION DU TRAMWAY.

La cassette video :1750,- frs

Membre C.F.C en règle de cotisation: 1625,- frs



**Dernière minute: IMPORTANTE PROMOTION MARKLIN sur nouvel arrivage**

A voir sur place jusqu'au 12 février inclus. Promotion nouveauté 94. Réservez vos nouveautés.

- locomotive 55 SNCB réf. 3467 MARKLIN à 5545,- frs Version continu à l'étude

Promo. KMB série 60 SNCB: 2750,- frs (numéro à notre choix) version Märklin: 4750,-frs

L'ETOILE DU NORD Rue Toisoul, 11 LA LOUVIERE

Ouvert le mercredi de 14 à 18h30 le vendredi de 19 à 20h le samedi de 10 à 18h30 non-stop et le dimanche de 10 à 12h

no -



CHEMINS DE FER DE L'ETAT.

ELEVATION DE LA FACADE

MAISONNETTE DE GARDE.

Disponible au 1/87e

ELEVATION POSTERIEURE.

ACHTEROPSTAND.

AA.



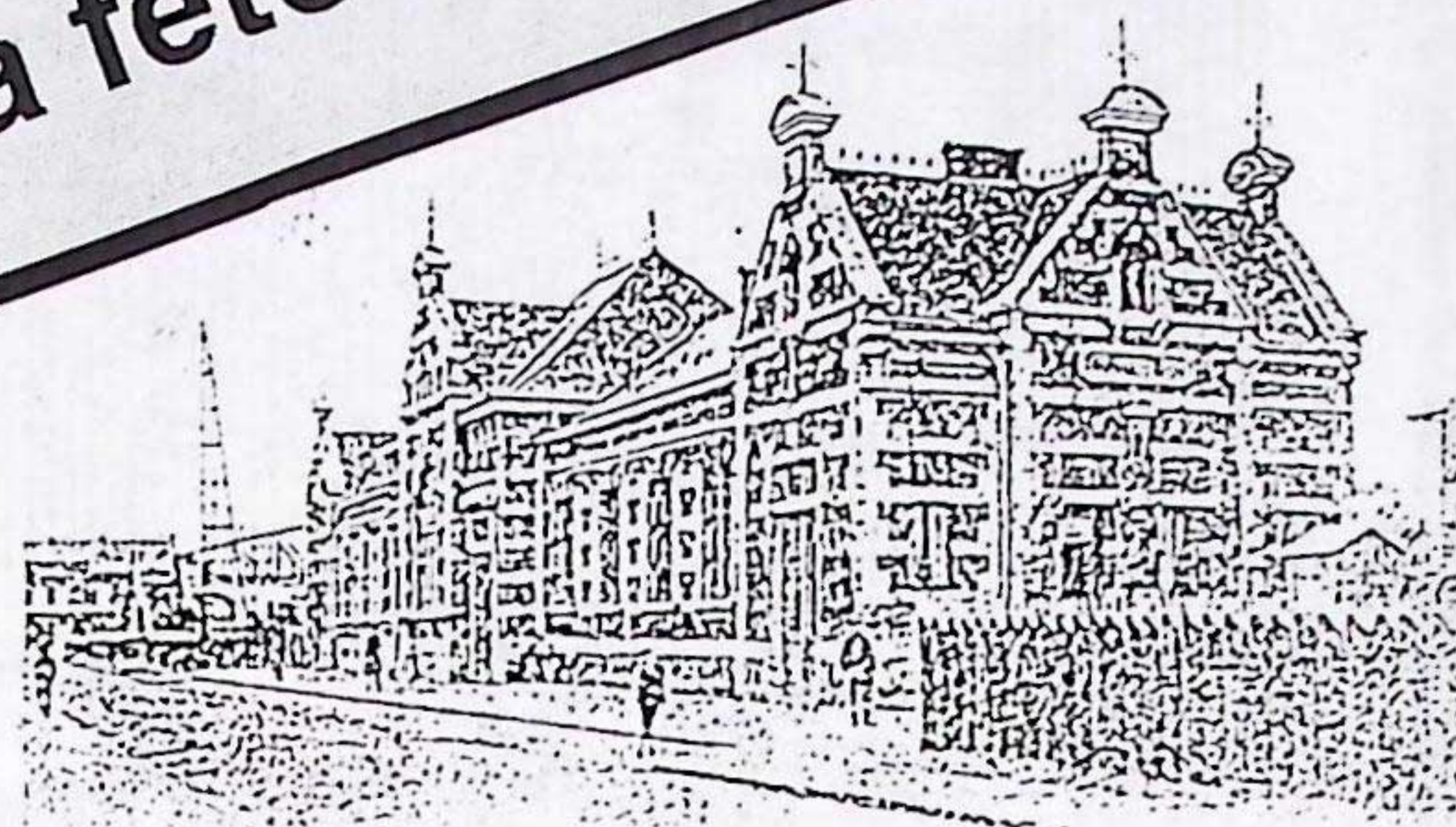


L'Etoile du Nord

LA LOUVIERE

Trains miniatures

Avec le C.F.C., nous faisons la fête à la SNCF



Remise exceptionnelle et unique  
sur nos articles SNCF

**-20%**

aux visiteurs de l'animation en gare  
dimanche de 14 à 18 h.

Quelques exemples:

|                                    |           |           |
|------------------------------------|-----------|-----------|
| RIVAROSSO CC 7100                  | 8995      | 6995,-frs |
| RIVAROSSO Bourbonnais 030B         |           |           |
| série limitée avec certificat 8560 | 6845,-frs |           |
| ROCO TEE                           | 8840      | 6995,-frs |
| JOUEF autorail triple              | 4685      | 3748,-frs |
| JOUEF CC 21000 Buhler              | 7495      | 5995,-frs |
| JOUEF SYBIC Buhler                 | 7495      | 5995,-frs |
| JOUEF CC72000 Buhler               | 7495      | 5995,-frs |

|               |      |           |
|---------------|------|-----------|
| JOUEF Picasso | 3360 | 2685,-frs |
| JOUEF TGVA    | 4995 | 3995,-frs |

ainsi que des tas d'autres articles:

MARKLIN SYBIC, HAMO SYBIC, RIVAROSSO  
céréaliers, JOUEF voitures et wagons, KMB  
wagons, LIMA voitures, KITS métal blanc, MKD  
bâtiments...etc

